

INFORME DE ACTIVIDAD MENSUAL DE LA INDUSTRIA DE LA FUNDICIÓN

Abril 2026



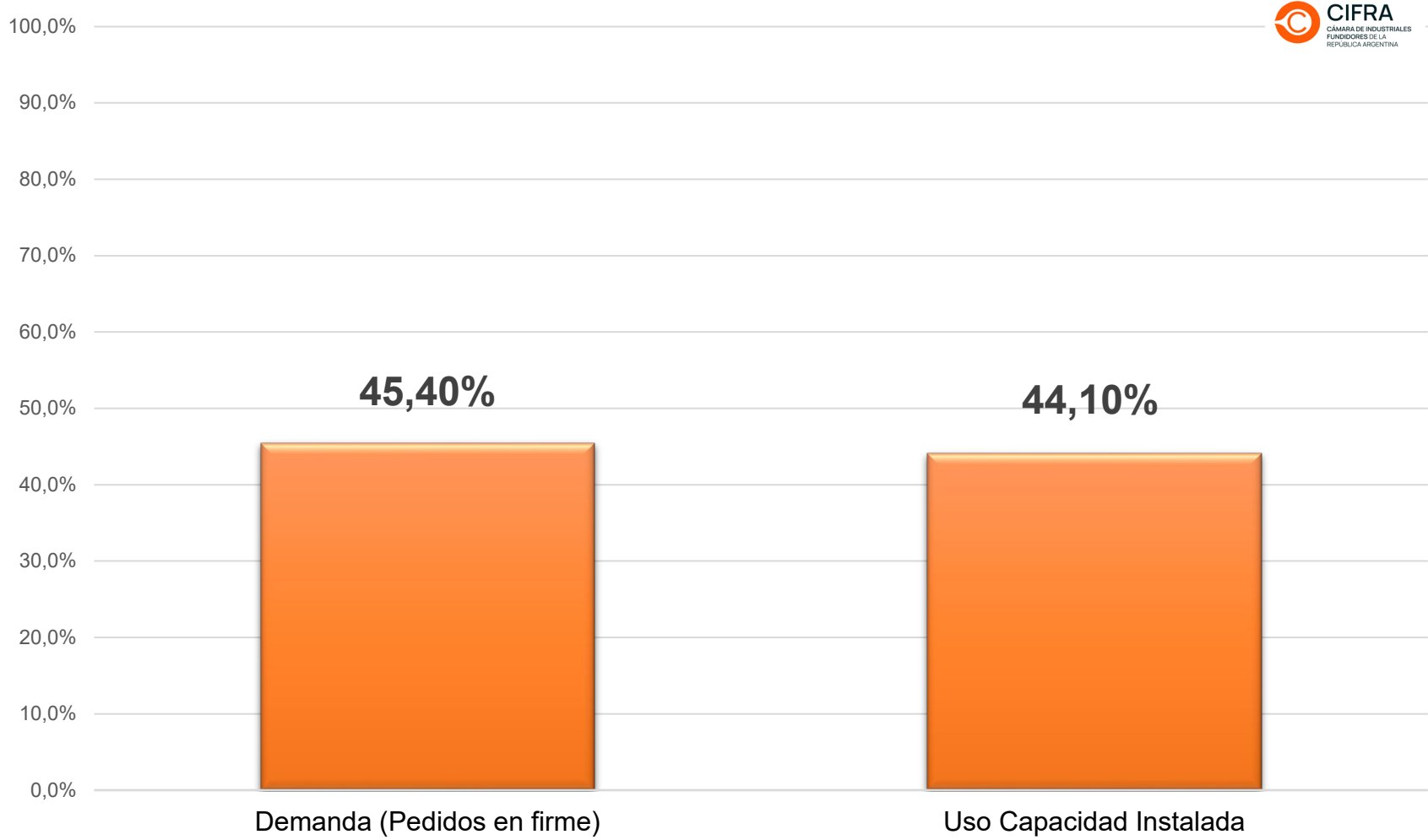
CIFRA

CÁMARA DE INDUSTRIALES
FUNDIDORES DE LA
REPÚBLICA ARGENTINA

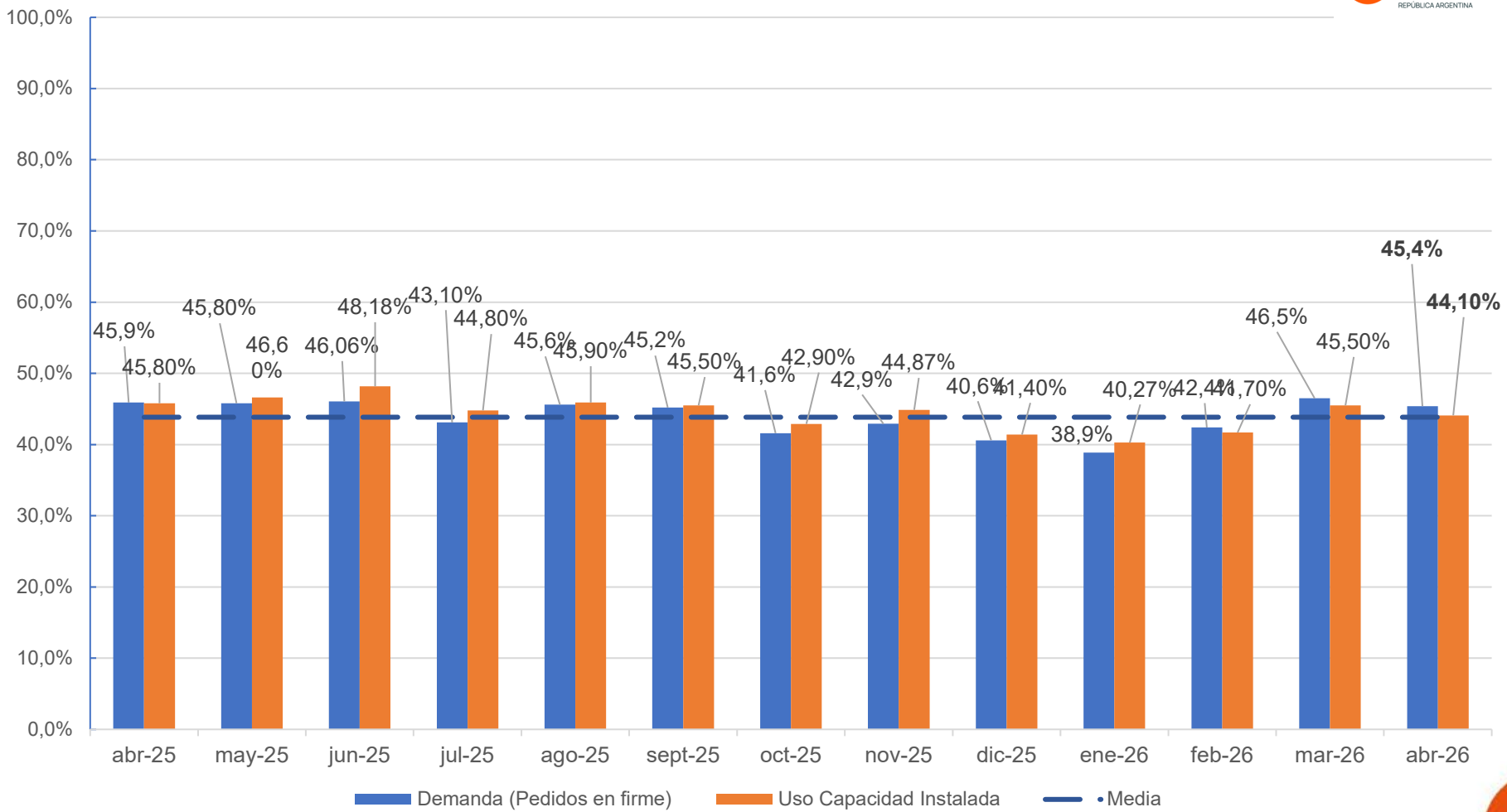
f **@** **X** **in** fundidores.org.ar **globe** **@cifrafundidores**

- Nivel de actividad Pág. 1
- Nivel de actividad actual, nivel de pedidos y uso de capacidad instalada Pág. 2
- Expectativa de actividad, demanda nivel de pedidos a futuro, nivel de uso de actividad ... Pág. 3
- Termómetro demanda por segmento de mercadoPág. 4
- Exportación Pág. 5
- Nivel de actividad, expectativa de exportación Pág. 6
- Empleo Pág. 7
- Rentabilidad Pág. 8
- Evolución rentabilidad.....Pag. 9
- Empresas – Punto de Equilibrio..... Pag.10
- Conclusiones Pág. 11

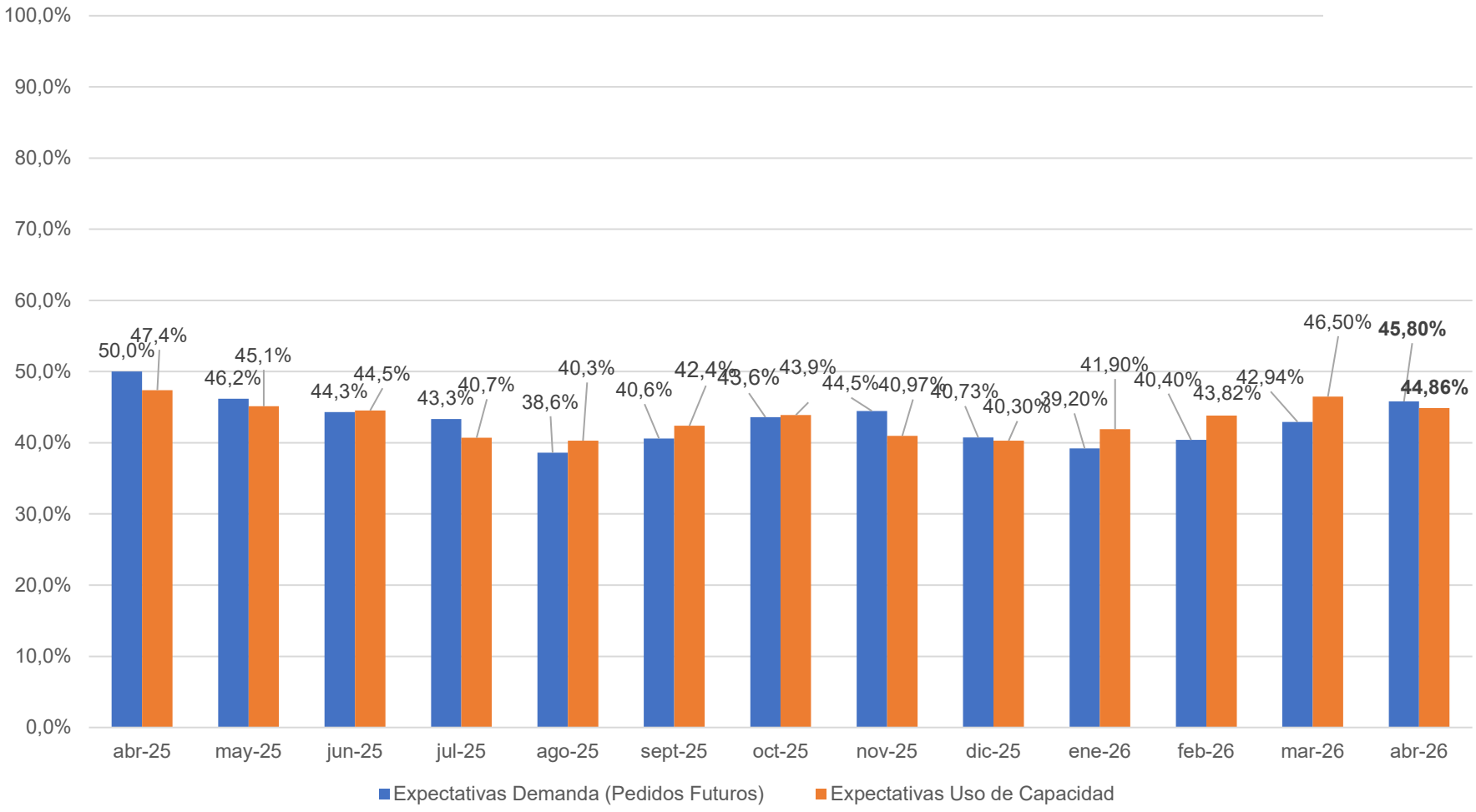
Nivel de Actividad



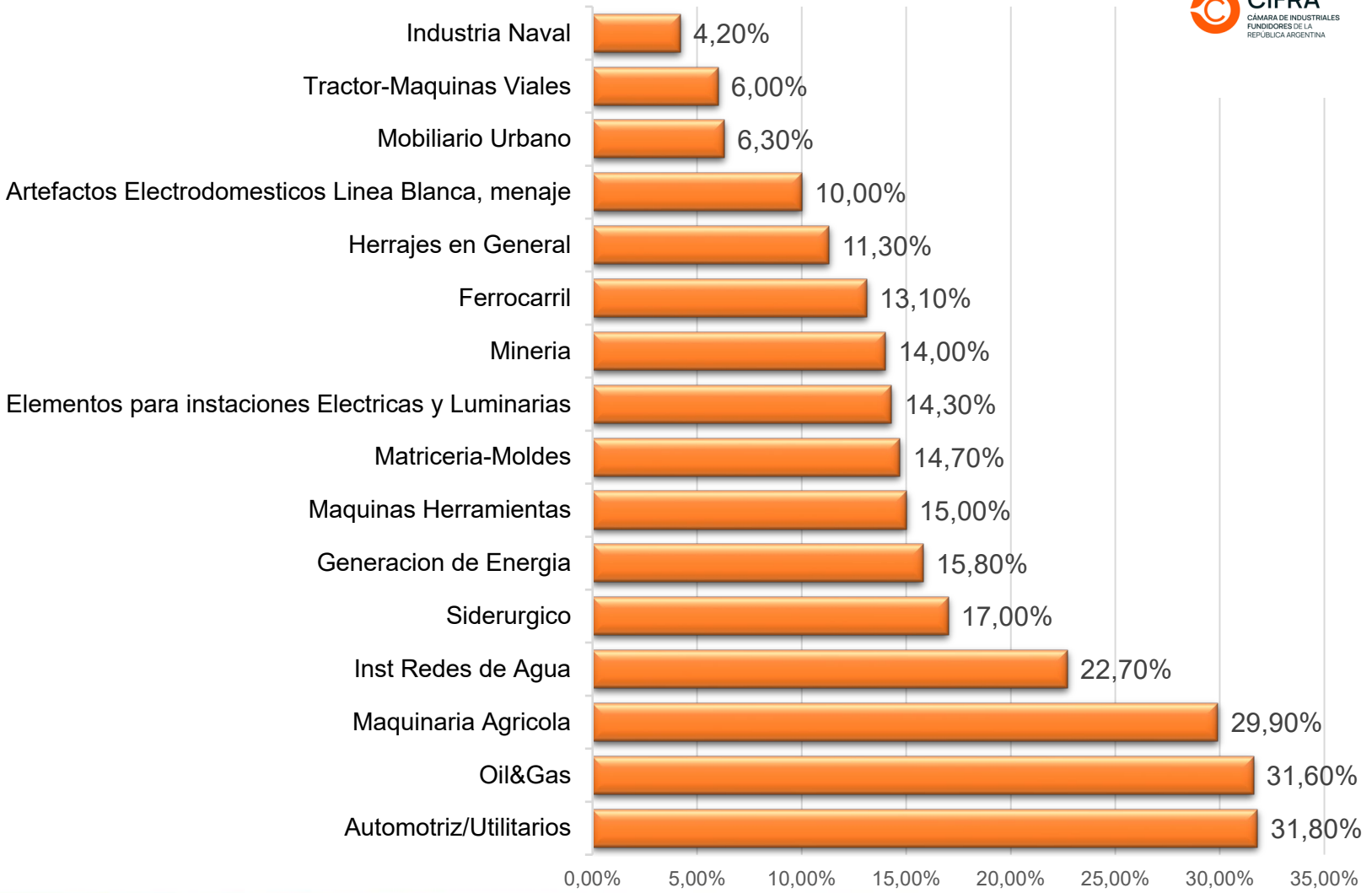
Evolucion de Nivel de Actividad (Demanda en firme de pedidos) y Uso Capacidad Instalada

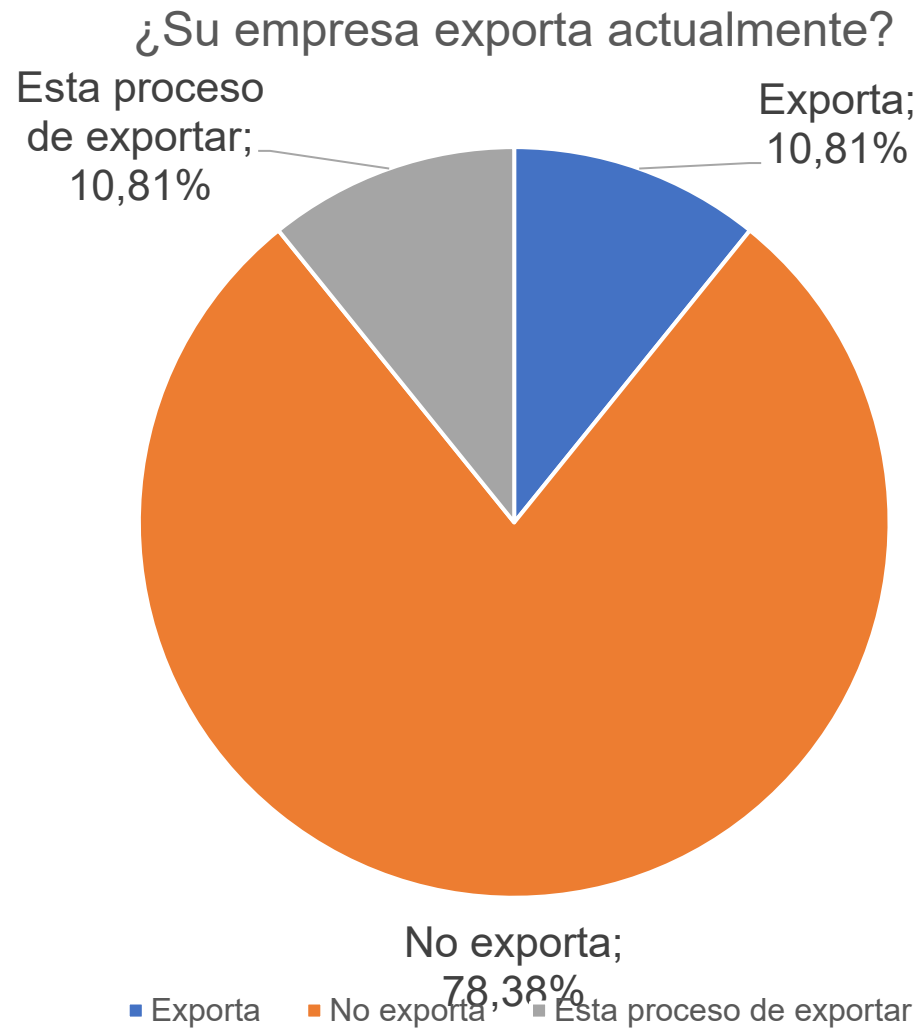


Seguimiento - Expectativa de Demanda y Uso de Capacidad Instalada

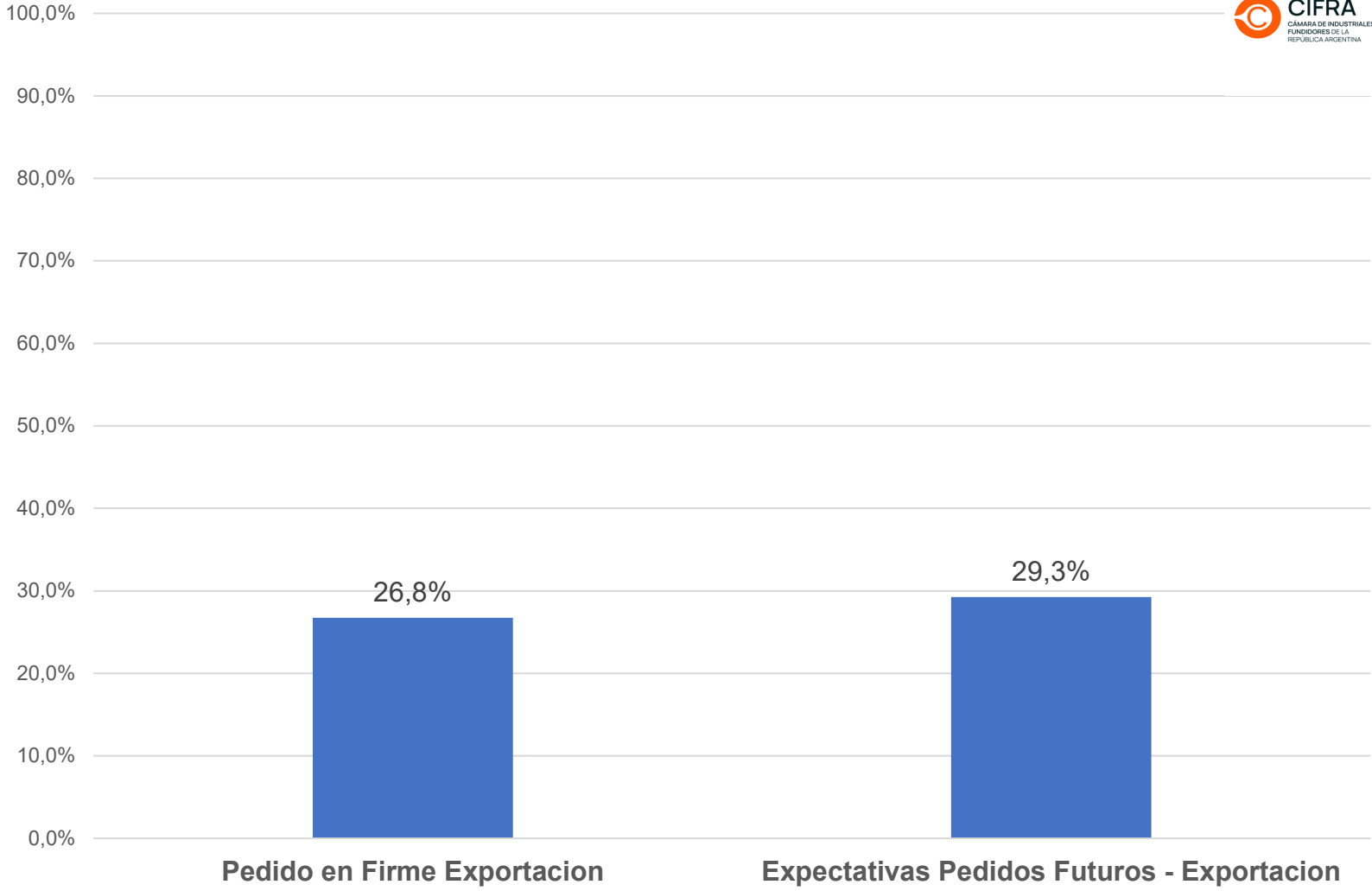


Termometro Demanda por Segmento de Mercado

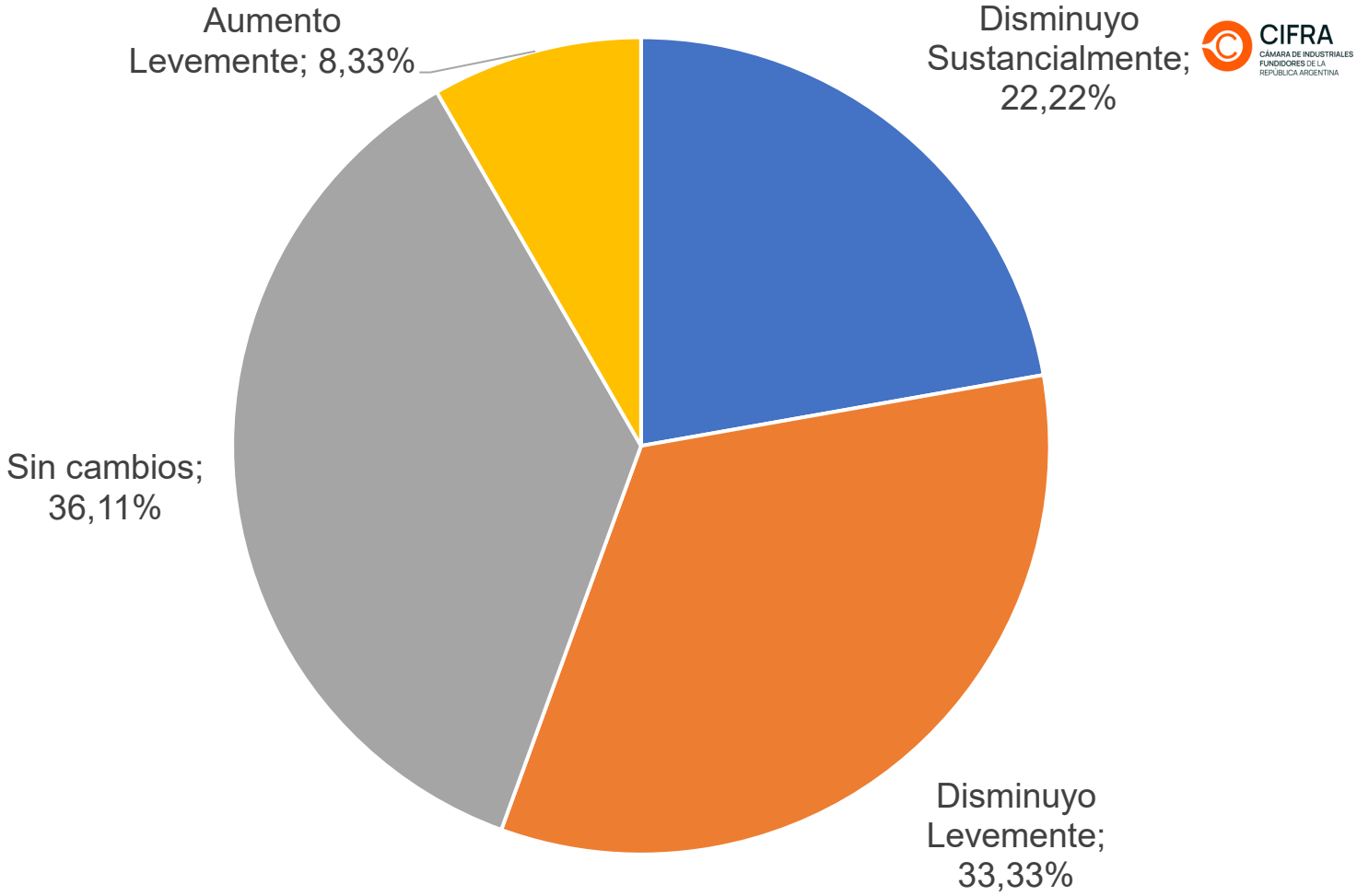




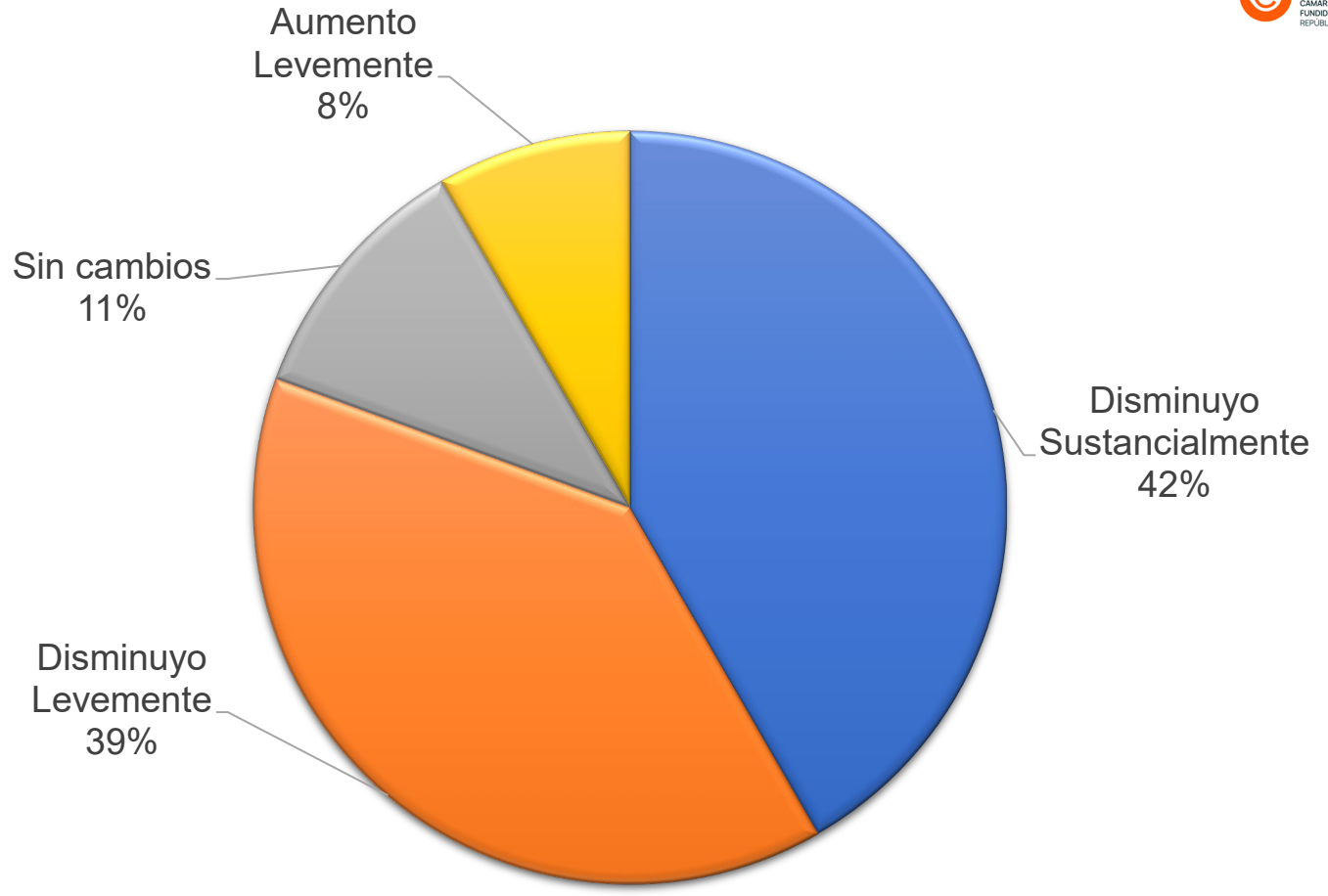
Nivel de Actividad y Expectativas Exportadores



Situación Empleo en las empresas



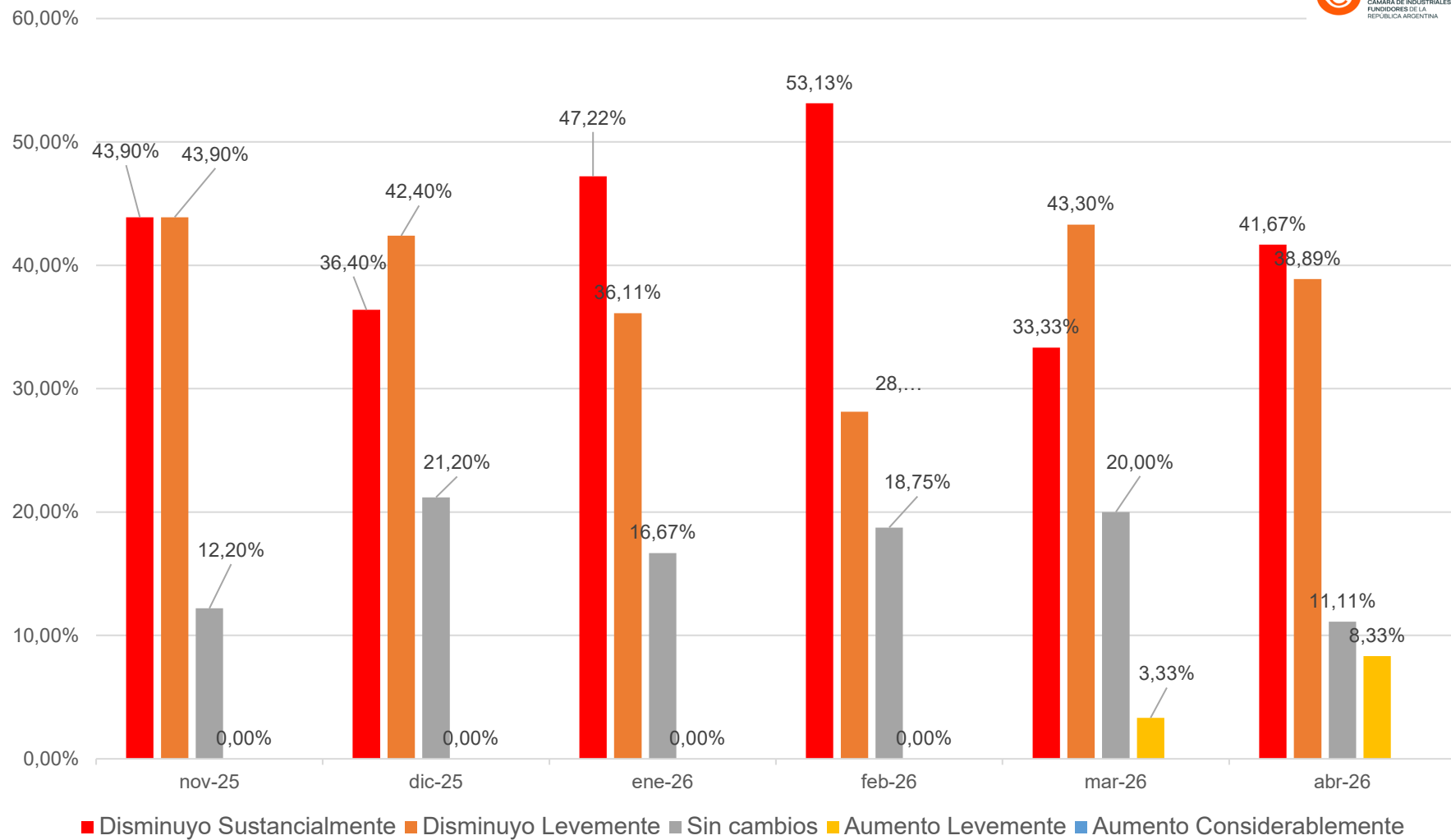
Rentabilidad Empresas



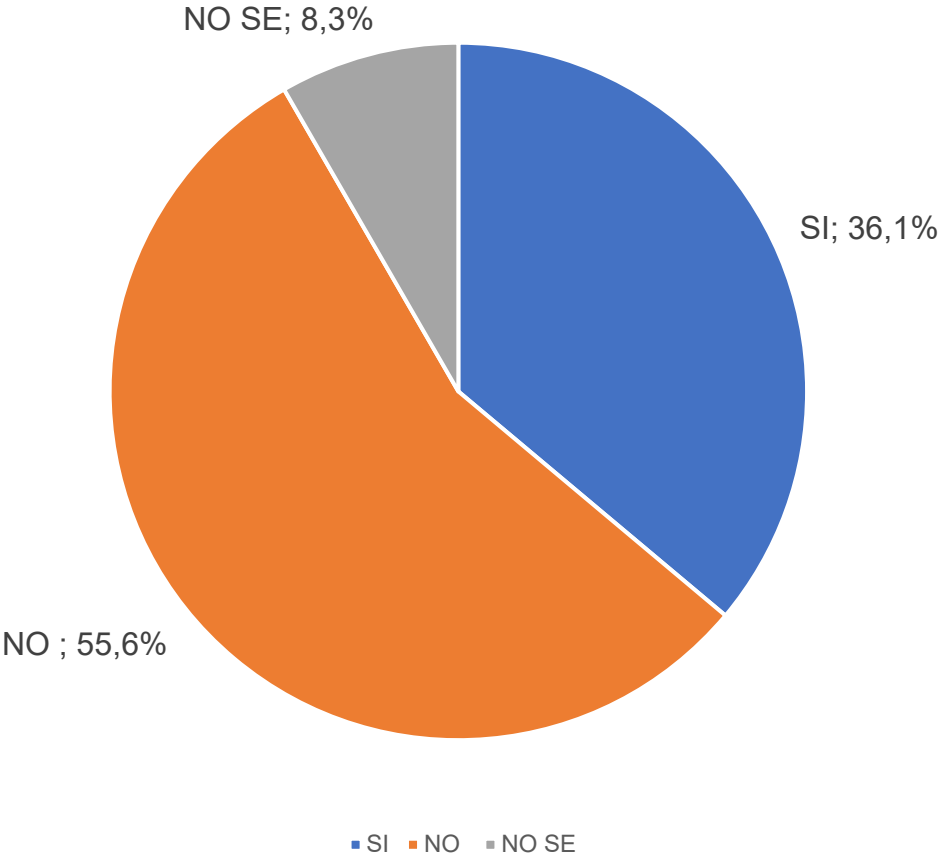
■ Disminuyo Sustancialmente ■ Disminuyo Levemente ■ Sin cambios ■ Aumento Levemente ■ Aumento Considerablemente



Evolucion Situación de Rentabilidad de las empresas



Empresas según si su facturación alcanzó o superó el punto de equilibrio (último mes)



DEMANDA: En abril de 2026, el nivel de actividad muestra una leve baja respecto a marzo. La demanda (pedidos en firme) se ubicó en **45,40%**, mientras que el uso de la capacidad instalada alcanzó el **44,10%**. Ambos indicadores registran una disminución mensual del orden del 2,4% en pedidos y del 3,7% en utilización de capacidad instalada respecto al mes anterior.

En términos interanuales, el nivel de pedidos en firme evidencia una caída del **1,1% respecto a abril de 2025**, reflejando que la recuperación observada en meses previos aún no logra consolidarse de manera sostenida.

En conjunto, el sector continúa operando en niveles de actividad con indicadores que se mantienen próximos al promedio anual **43,8%** del período analizado.

EXPECTATIVA: En abril de 2026, las expectativas del sector continúan mostrando cierta estabilidad respecto a los meses previos. Las expectativas de demanda (pedidos futuros) alcanzaron el 45,8%, mientras que las expectativas de uso de capacidad instalada se ubicaron en 44,8%.

Si bien las proyecciones de utilización de capacidad muestran una leve moderación respecto a marzo, ambos indicadores permanecen próximos a los niveles observados durante los últimos meses, reflejando una expectativa de continuidad en el nivel de actividad de corto plazo.

SECTOR EXPORTADOR: El sector exportador continúa mostrando una participación limitada dentro de la actividad general de la industria. El 78,38% de las empresas relevadas indica no realizar exportaciones, mientras que un 10,81% exporta actualmente y otro 10,81% se encuentra en proceso de incorporación a mercados externos.

En cuanto al nivel de actividad exportadora, los pedidos en firme vinculados a exportación alcanzan el **26,8%**, mientras que las expectativas de pedidos futuros se ubican en **29,3%**, reflejando perspectivas moderadamente superiores para los próximos meses, pero dentro de un contexto de baja sensible en cuanto a la media anual de **36,5%** de pedidos en firme.

TERMOMETRO DEMANDA DE MERCADOS:

Nota metodológica: El termómetro de demanda refleja la frecuencia con la que las empresas del sector fundidor identifican actividad o requerimientos de mercado en cada segmento. No representa volúmenes de producción ni participación relativa, por lo que los porcentajes no suman 100%. **Es un indicador de percepción sectorial, no de estructura de mercado.**

El termómetro de demanda de abril de 2026 continúa mostrando una fuerte concentración de la actividad en los segmentos vinculados a la industria automotriz, energía y maquinaria agrícola. Los mayores niveles de demanda se registran en **Automotriz/Utilitarios (31,80%)**, **Oil & Gas (31,60%)** y **Maquinaria Agrícola (29,90%)**, que se mantienen como los principales impulsores de la actividad sectorial.

En un segundo nivel se ubican **Instalaciones de Redes de Agua (22,70%)**, **Siderurgia (17,00%)**, **Generación de Energía (15,80%)** y **Máquinas Herramientas (15,00%)**, reflejando un comportamiento intermedio y relativamente estable.

Por su parte, segmentos como **Matricería-Moldes (14,70%)**, **Elementos para Instalaciones Eléctricas y Luminarias (14,30%)**, **Minería (14,00%)** y **Ferrocarril (13,10%)** presentan niveles moderados de demanda, mientras que los rubros de menor participación continúan siendo **Industria Naval (4,20%)**, **Tractor-Máquinas Viales (6,00%)** y **Mobiliario Urbano (6,30%)**.

En conjunto, el indicador mantiene una estructura de demanda heterogénea, aunque con predominio de los sectores asociados a energía, agro e industria automotriz, que continúan sosteniendo el nivel de actividad de la industria de fundición.

EMPLEO: En abril de 2026, la situación del empleo en las empresas del sector continúa mostrando un escenario de cautela, aunque con algunos indicadores de mejora parcial respecto de los meses anteriores. El 36,11% de las empresas manifestó no haber registrado cambios en sus dotaciones, mientras que un 33,33% indicó una disminución leve y un 22,22% una caída sustancial del empleo.

Por otro lado, un 8,33% de las empresas reportó aumentos leves en sus niveles de empleo, dato que representa una señal positiva luego de varios meses con predominio exclusivo de ajustes o estabilidad.

En conjunto, el indicador refleja que el mercado laboral sectorial continúa condicionado por un contexto de actividad moderada y rentabilidad ajustada, aunque comienzan a observarse señales puntuales de estabilización en algunas empresas

RENTABILIDAD y PUNTO DE EQUILIBRIO:

En abril de 2026, la rentabilidad de las empresas continúa mostrando un escenario mayormente adverso, aunque con algunas señales de moderación respecto de los meses previos. El **41,67%** de las empresas indicó una disminución sustancial de su rentabilidad y un **38,89%** una caída leve, mientras que el 11,11% manifestó no haber registrado cambios. Asimismo, un 8,33% señaló una mejora leve en sus niveles de rentabilidad, el valor positivo más elevado observado en los últimos meses.

La evolución mensual refleja una reducción de los casos de caída severa respecto a febrero y marzo, aunque los indicadores continúan evidenciando un contexto de márgenes ajustados y dificultades para recomponer resultados económicos en el sector.

En relación con el punto de equilibrio, el 36,1% de las empresas logró alcanzar o superar su nivel de equilibrio operativo durante el último mes, mientras que **el 55,6% indicó no haberlo alcanzado**. Si bien los resultados muestran una leve mejora respecto de meses anteriores, todavía predomina una situación de fragilidad económica en una parte importante de las empresas relevadas.

NOTA: Las empresas relevadas concentran en conjunto aproximadamente el 80% del volumen de mercado, lo que otorga al informe un alto nivel de representatividad sectorial.