

INFORME DE ACTIVIDAD MENSUAL DE LA INDUSTRIA DE LA FUNDICIÓN

Mayo 2026



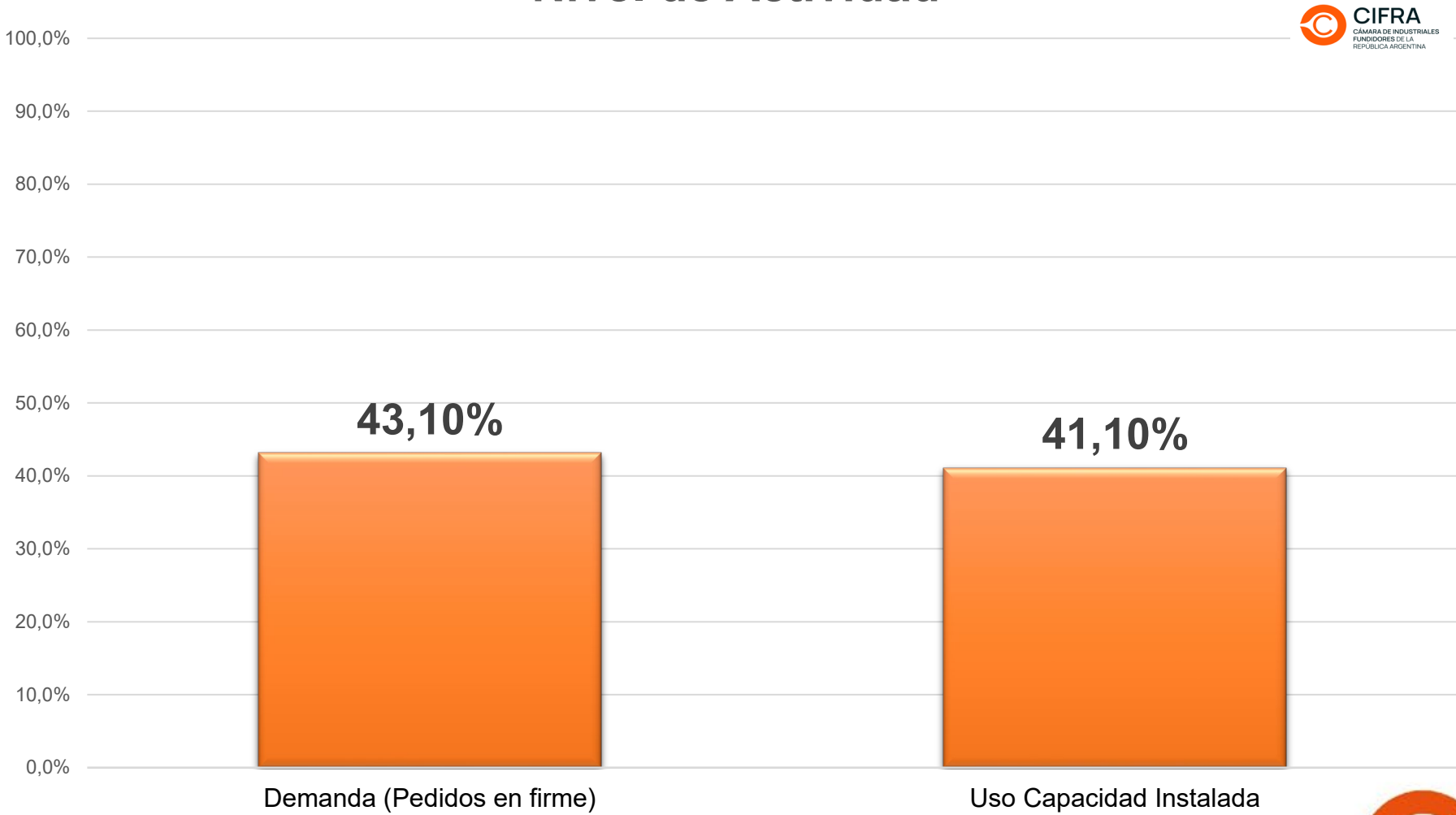
CIFRA

CÁMARA DE INDUSTRIALES
FUNDIDORES DE LA
REPÚBLICA ARGENTINA

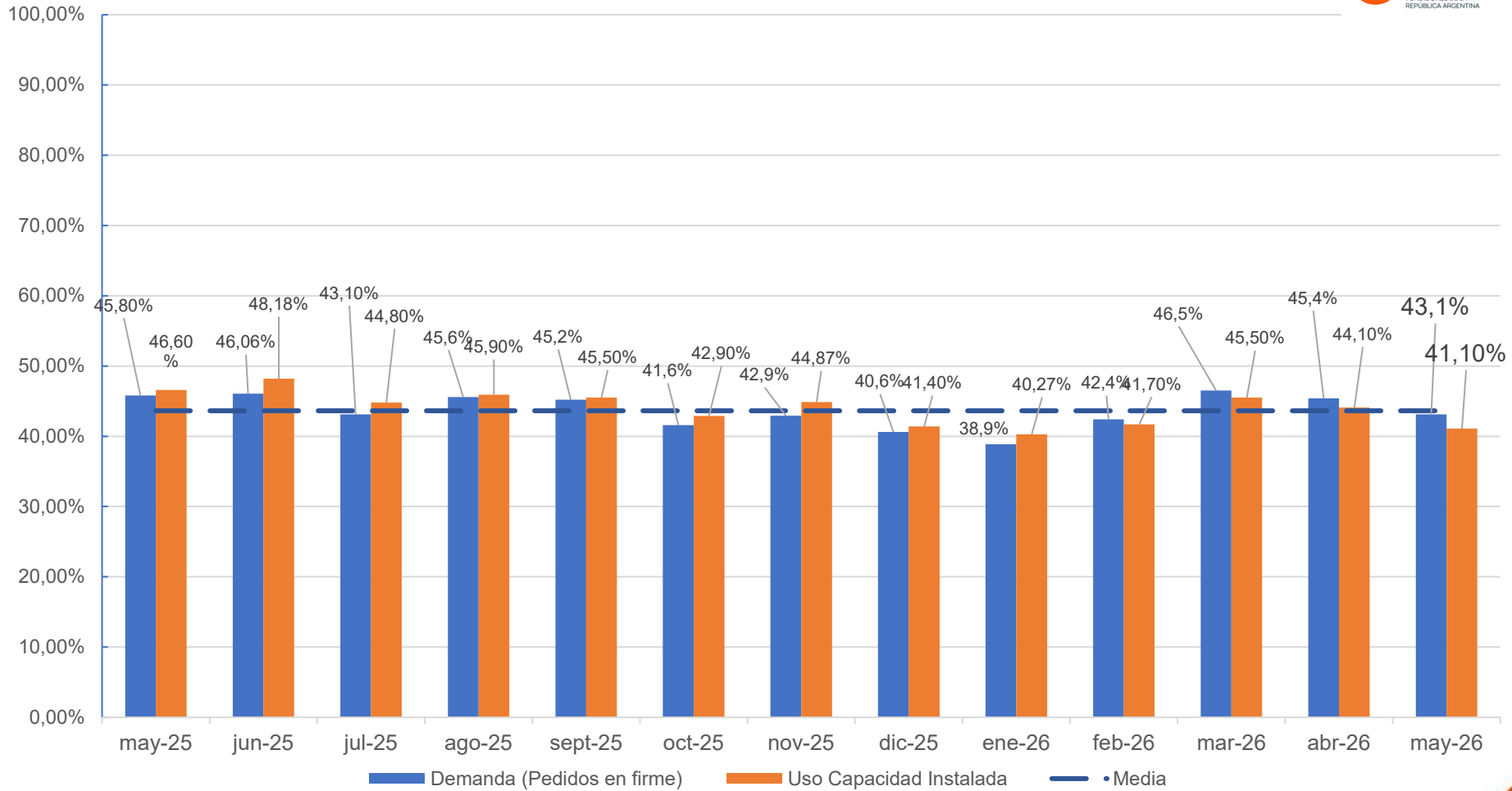
f **@** **X** **in** fundidores.org.ar **globe** **@cifrafundidores**

- Nivel de actividad Pág. 1
- Nivel de actividad actual, nivel de pedidos y uso de capacidad instalada Pág. 2
- Expectativa de actividad, demanda nivel de pedidos a futuro, nivel de uso de actividad ... Pág. 3
- Termómetro demanda por segmento de mercadoPág. 4
- Exportación Pág. 5
- Nivel de actividad, expectativa de exportación Pág. 6
- Empleo Pág. 7
- Rentabilidad Pág. 8
- Evolución rentabilidad.....Pag. 9
- Empresas – Punto de Equilibrio..... Pag.10
- Conclusiones Pág. 11

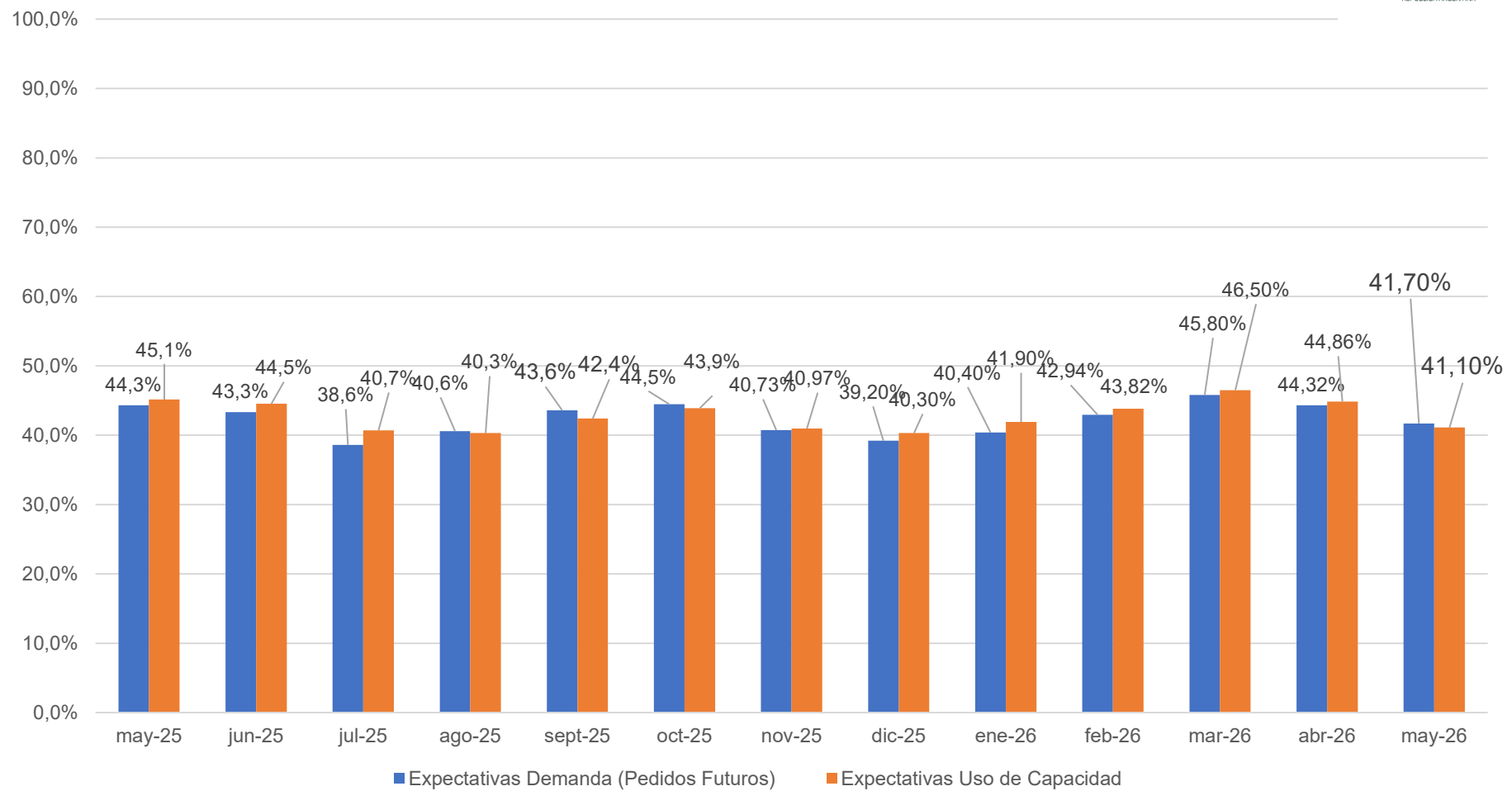
Nivel de Actividad



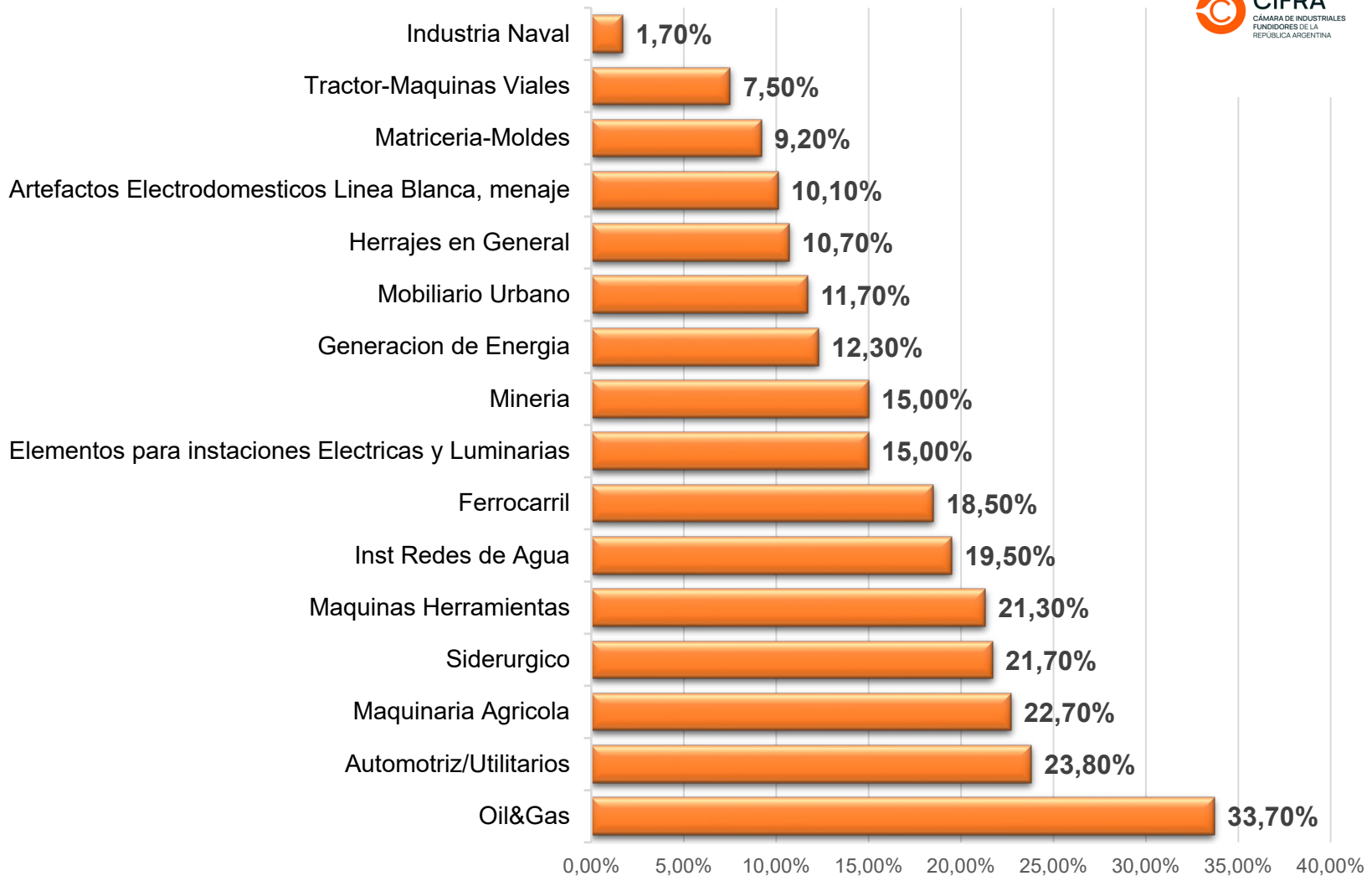
Evolucion de Nivel de Actividad (Demanda en firme de pedidos) y Uso Capacidad Instalada



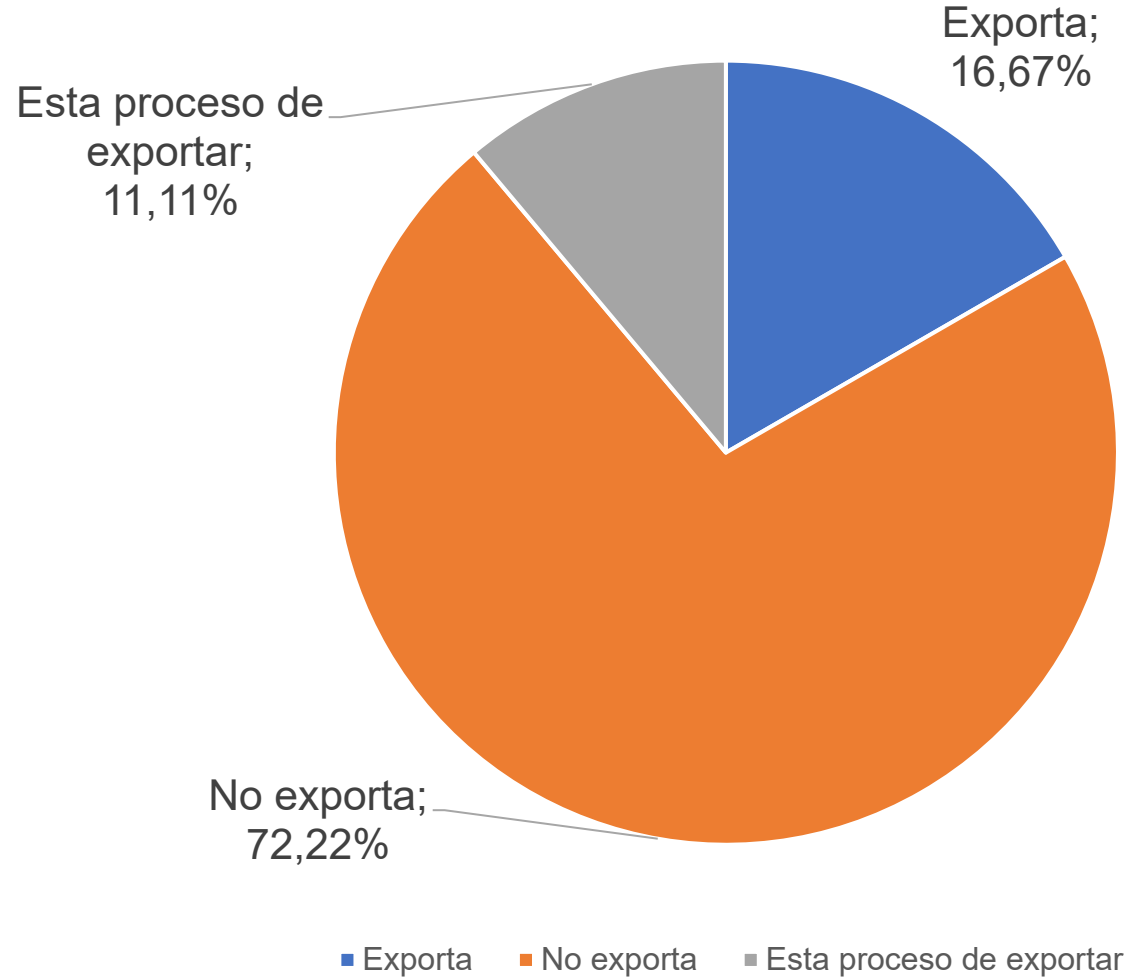
Seguimiento - Expectativa de Demanda y Uso de Capacidad Instalada



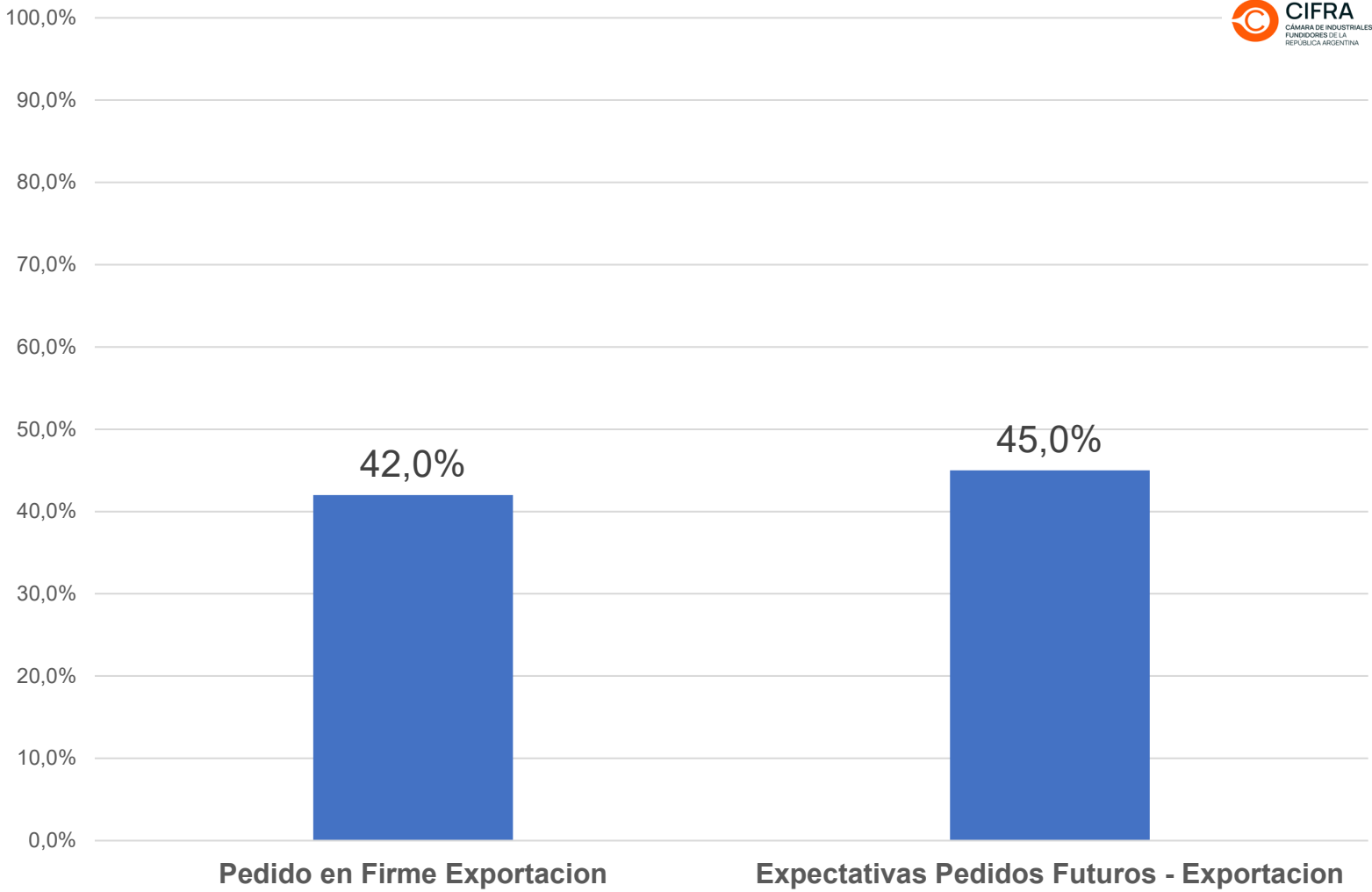
Termometro Demanda por Segmento de Mercado



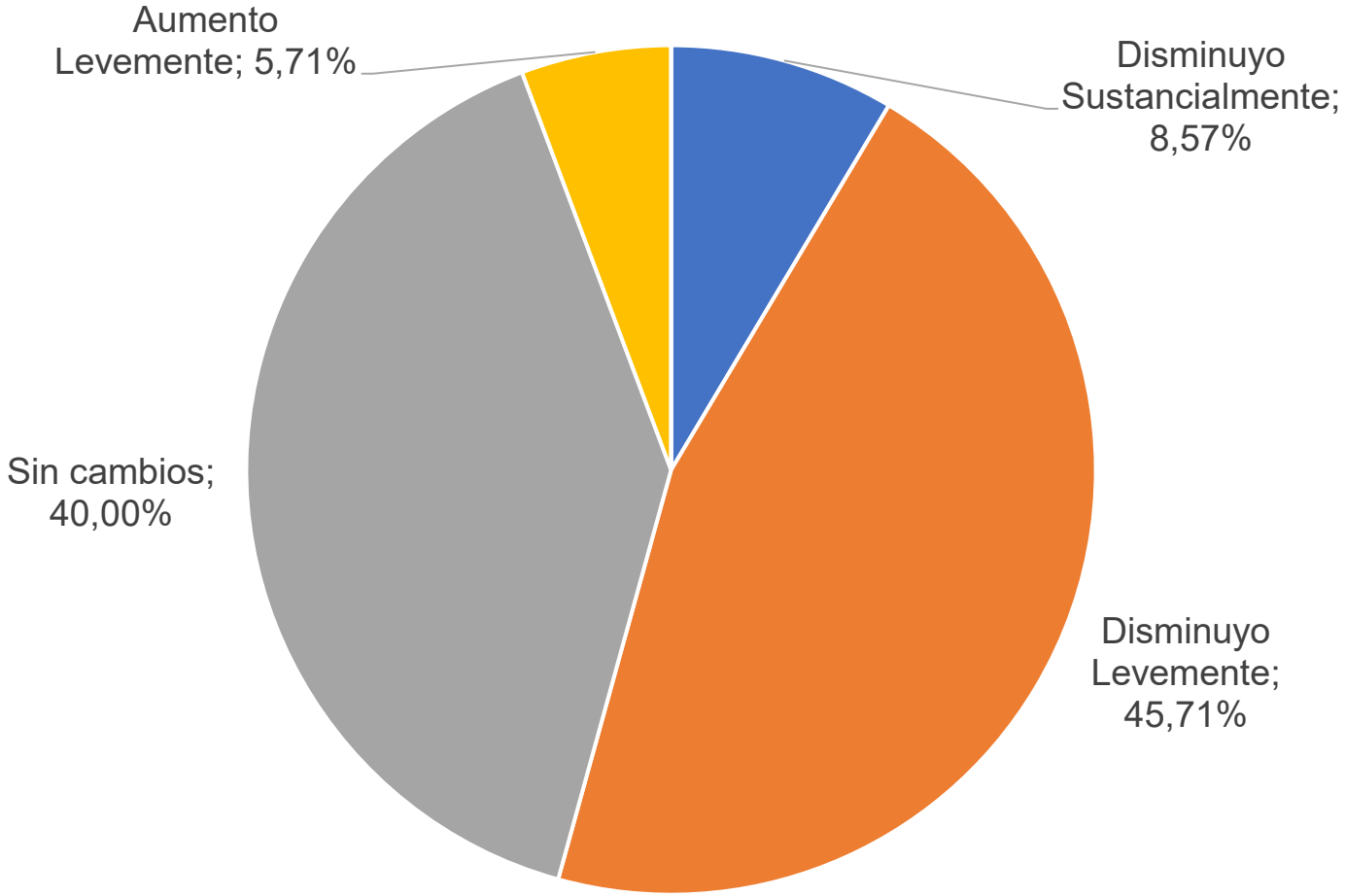
¿Su empresa exporta actualmente?



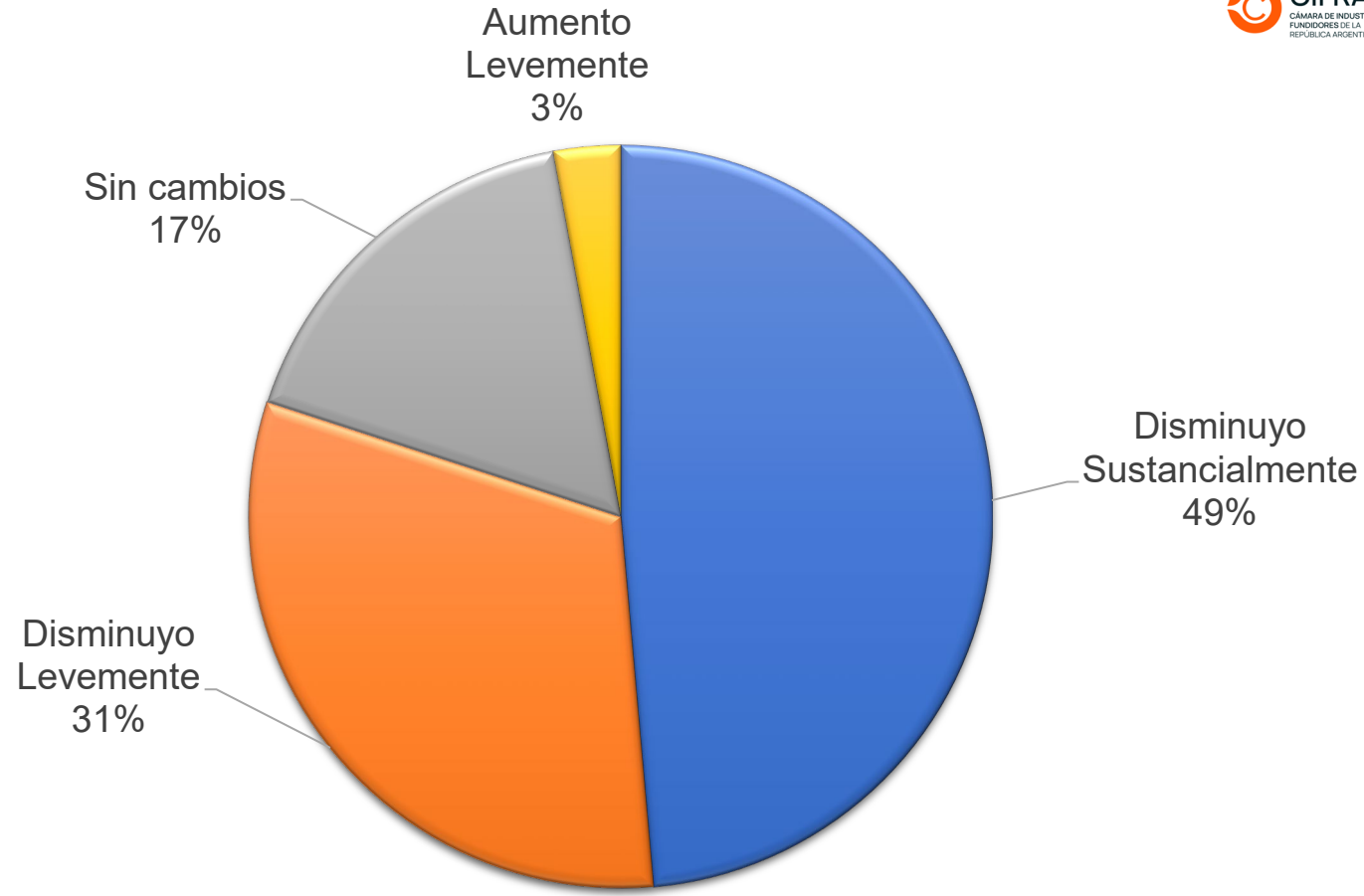
Nivel de Actividad y Expectativas Exportadores



Situación Empleo en las empresas



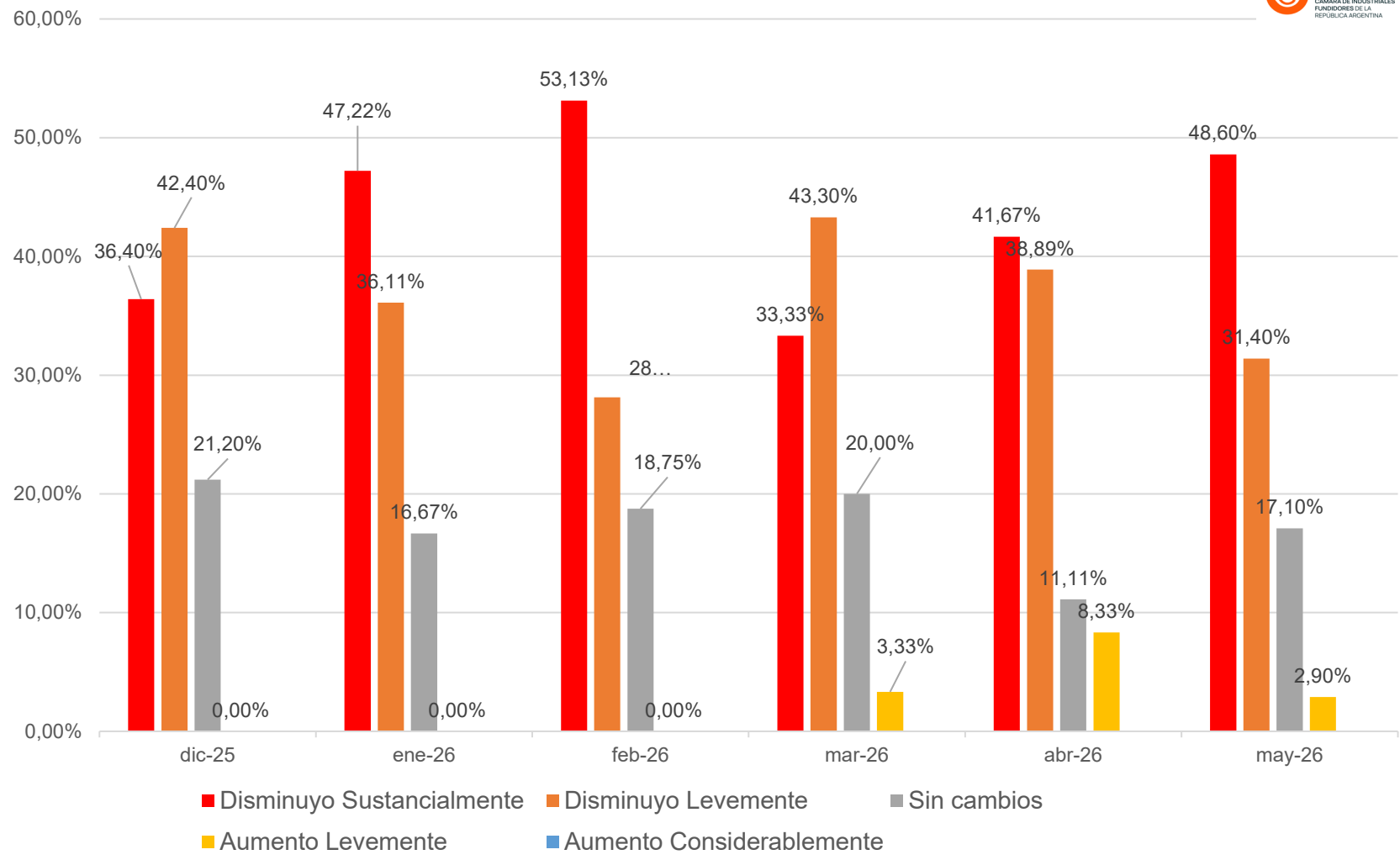
Rentabilidad Empresas



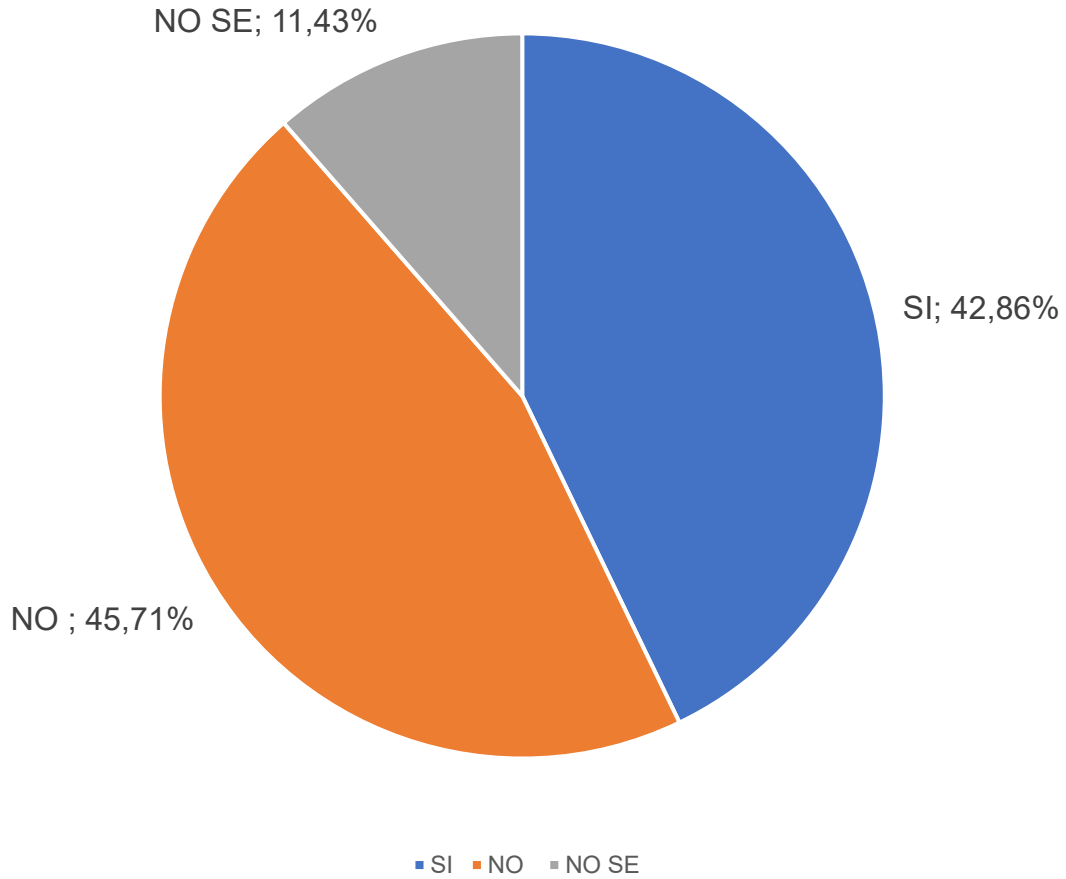
■ Disminuyo Sustancialmente ■ Disminuyo Levemente ■ Sin cambios ■ Aumento Levemente ■ Aumento Considerablemente



Evolucion Situación de Rentabilidad de las empresas



Empresas según si su facturación alcanzó o superó el punto de equilibrio (último mes)



DEMANDA: En mayo de 2026, el nivel de actividad del sector muestra una moderación respecto al mes anterior. La demanda medida por pedidos en firme se ubicó en 43,1%, mientras que el uso de la capacidad instalada alcanzó el 41,1%, registrando caídas mensuales de aproximadamente 5,1% y 6,8%, respectivamente, en comparación con abril.

En términos interanuales, el nivel de pedidos en firme evidencia una caída del 5,9% respecto a mayo de 2025, reflejando que la recuperación observada durante los meses previos aún no logra consolidarse plenamente.

En conjunto, los resultados muestran una desaceleración de la actividad durante el mes, luego de las mejoras registradas en marzo y abril. Si bien los niveles actuales continúan ubicándose dentro del rango observado durante el último año, el retroceso tanto de la demanda como de la utilización de la capacidad instalada pone de manifiesto la persistencia de un escenario de recuperación heterogénea y aún vulnerable.

EXPECTATIVA: En mayo de 2026, las expectativas del sector muestran una leve corrección respecto de los niveles observados en abril. Las expectativas de demanda (pedidos futuros) se ubicaron en 41,1%, mientras que las expectativas de uso de capacidad instalada alcanzaron el 40,7%, registrando ambas una disminución cercana al 8% respecto del mes anterior.

De esta manera, las proyecciones empresarias retornan a niveles similares a los observados entre fines de 2025 y comienzos de 2026, luego de la mejora registrada durante marzo y abril. Si bien los indicadores continúan reflejando expectativas moderadas, la retracción observada en el mes sugiere una menor confianza respecto de la evolución de la actividad en el corto plazo.

SECTOR EXPORTADOR: En mayo de 2026, el segmento exportador mostró una mejora respecto del mes anterior. Los pedidos en firme destinados a exportación alcanzaron el 42,0%, mientras que las expectativas de pedidos futuros para exportación se ubicaron en el 45,0%, superando tanto los niveles observados en abril (26,8% y 29,3%, respectivamente) como los registrados en marzo.

La recuperación observada en ambos indicadores sugiere una recomposición de la demanda externa y una mejora en las perspectivas de corto plazo para las empresas con presencia en mercados internacionales. No obstante, los niveles alcanzados continúan reflejando una participación acotada de las exportaciones dentro de la actividad total del sector.

TERMOMETRO DEMANDA DE MERCADOS:

Nota metodológica: El termómetro de demanda refleja la frecuencia con la que las empresas del sector fundidor identifican actividad o requerimientos de mercado en cada segmento. No representa volúmenes de producción ni participación relativa, por lo que los porcentajes no suman 100%. **Es un indicador de percepción sectorial, no de estructura de mercado.**

El relevamiento de mayo de 2026 muestra que la demanda continúa concentrándose en un grupo reducido de segmentos. El sector de **Oil & Gas** se mantiene como el principal motor de actividad, concentrando el 33,7% de la demanda relevada. Le siguen **Automotriz/Utilitarios** (23,8%), **Maquinaria Agrícola** (22,7%), **Siderurgia** (21,7%) y **Máquinas Herramientas** (21,3%), consolidándose como los mercados de mayor dinamismo para la industria de la fundición. No obstante, se observa una reducción significativa de la participación de los sectores **Automotriz/Utilitarios** y **Maquinaria Agrícola** respecto de abril. Si bien ambos continúan entre los principales destinos de la producción fundida.

En un segundo nivel de actividad se ubican **Instalaciones de Redes de Agua** (19,5%), **Ferrocarril** (18,5%), **Minería** y **Elementos para Instalaciones Eléctricas y Luminarias** (15,0% cada uno), sectores que continúan aportando demanda, aunque con menor intensidad relativa.

Por el contrario, persisten niveles reducidos de actividad en segmentos como **Industria Naval** (1,7%), **Tractores y Máquinas Viales** (7,5%), **Matricería-Moldes** (9,2%) y **Línea Blanca y Menaje** (10,1%), evidenciando una recuperación heterogénea entre los distintos mercados de destino.

EMPLEO: En mayo de 2026, la situación del empleo en las empresas del sector mantiene un escenario de estabilidad relativa, aunque con predominio de respuestas que indican reducción de dotaciones. El 40,0% de las empresas manifestó no haber registrado cambios en sus niveles de empleo, mientras que el 45,71% informó una disminución leve y el 8,57% una reducción sustancial.

Por otra parte, un 5,71% de las empresas señaló aumentos leves en el empleo, manteniéndose una proporción acotada de firmas que incorporan personal. En comparación con abril, se observa una disminución de los casos de caída significativa del empleo, aunque continúa predominando una dinámica de ajuste moderado en las dotaciones.

RENTABILIDAD y PUNTO DE EQUILIBRIO:

En mayo de 2026, la rentabilidad de las empresas volvió a deteriorarse respecto del mes anterior. El 48,6% de las empresas reportó una disminución sustancial de su rentabilidad y el 31,4% una caída leve, mientras que el 17,1% indicó no haber registrado cambios. Solo el 2,9% manifestó una mejora leve, porcentaje inferior al observado en abril.

La evolución mensual muestra un incremento de los casos de caída significativa de la rentabilidad, revirtiendo parcialmente la mejora observada durante marzo y abril. De esta manera, ocho de cada diez empresas relevadas señalaron algún grado de deterioro en sus márgenes, reflejando las dificultades que enfrenta el sector para consolidar una recuperación económica sostenible.

En relación con el punto de equilibrio, el 42,9% de las empresas logró alcanzar o superar su nivel de equilibrio operativo durante el último mes, mientras que el 45,7% indicó no haberlo alcanzado y un 11,4% manifestó no contar con información precisa al respecto. Si bien los resultados muestran una mejora respecto de abril, cuando el 36,1% había alcanzado el punto de equilibrio, continúa observándose una situación de fragilidad económica en una parte importante de las empresas relevadas.

NOTA: Las empresas relevadas concentran en conjunto aproximadamente el 75% del volumen de mercado, lo que otorga al informe un alto nivel de representatividad sectorial.